

# 第一章 风雷激荡的远古时代

## 第一节 多元多彩的原始文化遗存

远古时期没有文字,因此了解这个时期的历史,仅能通过研究当时人类留下的物质文化遗存。天津地区目前发现的原始文化遗存,属考古学上的新石器时代,从距今 8000 年前开始,依次为距今 8000 年~7000 年前的蓟县青池遗址第一期遗存,距今 7000 年~6000 年前的青池遗址二期遗存和蓟县下埝头遗址一期遗存,距今 6000 年前后的下埝头二期遗存,距今 5000 年前后的蓟县围坊遗址一期遗存,距今 4500 年前后的蓟县张家园第一类遗存,距今 4000 年前后的宝坻县牛道口遗址一期遗存等,这些遗存包含了年代跨度达 4000 年的天津地区原始社会信息(图 1)。

### 青池遗址第一期遗存

蓟县青池遗址,位于蓟县五百户镇青池村西侧,于桥水库南岸。这里原是古庚水(今州河)的一曲河湾,近山傍水,风景秀丽,“青池春涨”曾是“蓟州八景”之一,于桥水库建成后,便成为了碧波万顷的翠屏湖。由于修建水库后水位升高,遗址的大部分被湖水淹没,1998 年~1999 年乘水位下降之机,考古工作者发掘了露出水面部分,获得新石器和青铜文化两个时期遗存。其中新石器时期的堆积从距今 8000 年~5000 年,又可分成为三个文化面貌彼此相异的阶段,即相当于距今 8000 年~7000 年的第一期遗存,距今 7000 年~6000 年的第二期遗存,接近 5000 年前的第三期遗存。

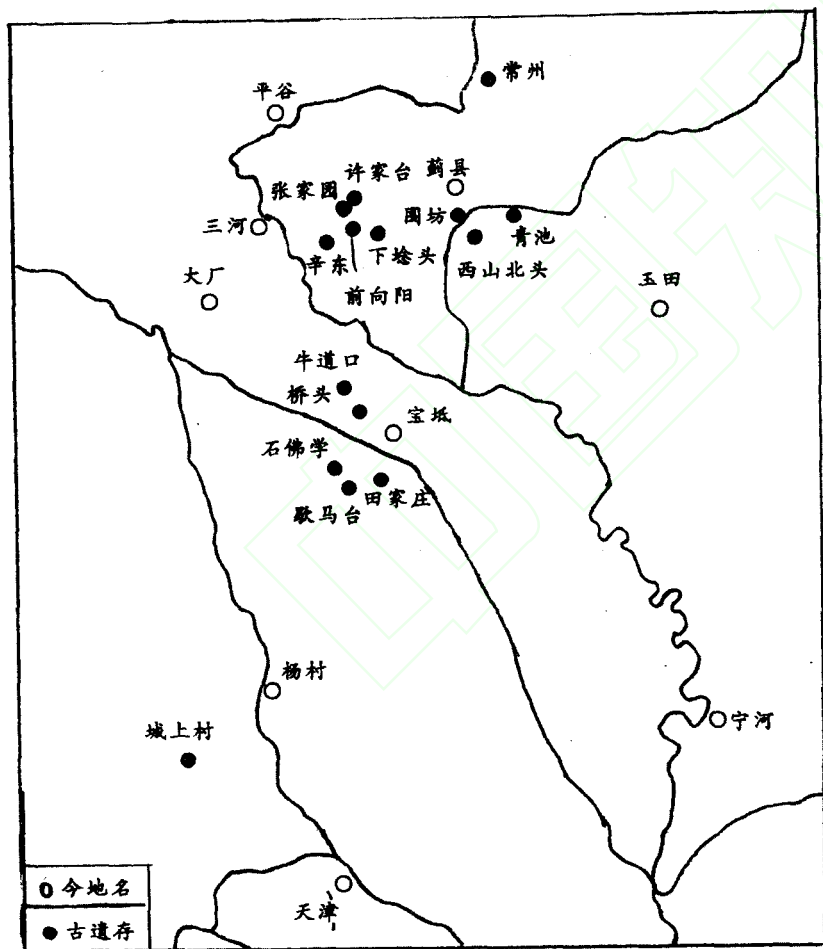


图1 新石器时代文化遗存分布图

青池第一期出土文物有石器和陶器两大类,以石器居大宗。石器有生产工具和生活用具。生产工具多为农用工具,有清理农田环境、松土和采集食物用的石铲、石斧,加工谷物用的石杵、磨盘和磨棒等。大

量农用工具的出土,表明原始农业已是居民经济生活的主要内容。但狩猎仍然是获取生活资料的重要手段,因为石器中还有数量颇多的饼状砍砸器和石球。有一部分加工兽皮和肉食用的细石器,包括刮削器和石叶等,用燧石打制,有的有二次加工的痕迹,十分锋利。石制生活器具主要是指一批石容器,包括碗、钵和罐等,都是仿照陶器制造的,造型工整,琢磨精良,小罐上的贯耳长近达3厘米,而钻孔的直径只有仅5毫米,充分反映出石器加工技艺的精湛程度。

石器制品中最引人注目的是一件“石龙”,扁平环状,直径不足5厘米,一侧有未被完全割开的缺口,缺口上方的正、反两面都凿一小窝点表示眼睛,构成一条全身蜷曲、头尾相接的龙形图案,形象粗犷,线条简洁,整体造型和常见的红山文化“玉龙”相似,是一件不可多得的原始文化艺术品(图2)。这件文物提供了丰富的社会进步信息,《易·乾》云:“见龙在田,天下文明。”唐代孔颖达对此解释说:“天下物有文章而光明也。”意思是说,由于龙的显现,使天下事物既丰富多彩,又有秩序法度,因而更加美好。古人把龙和社会文明联系在一起,是因为人们对一系列自然现象无法解释而塑造的“龙”,在当时不只是一般的灵瑞,公社首领(巫师)们赋予它无比的威力,以规范和约束公社成员的行为,使无序变为有序,因此便有了文明象征的意义。青池石龙的出土,不仅展示了天津的悠久龙文化传统,而且还让人们看到了当时社会绽放的原始文明之花。

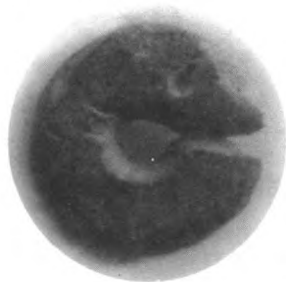


图2 石龙(青池出土)

陶器是人类通过改变自然物质结构来制造器具的一项重要发明,发生在新石器时代的早期。青池一期的陶器还略显原始,胎壁厚,质地较松,器类简单,只有罐、盆、钵等少数几种。其中最具代表性的是一种用作炊器的深腹罐,腹深而壁直,近似筒状,器表多施“三段式”纹饰,即先在口沿下饰数道弦纹,接着是一圈凸起的箍状带纹,再往下约占器表三分之二的面积施不规则的压印网格纹。这

是一种独具特征的器物,以其为代表的器物群分布于燕山南北,最先发现于内蒙古敖汉旗兴隆洼村,因此被称作兴隆洼文化, $^{14}\text{C}$ 测年多在距今8150年~7300年之间。青池一期遗存是该文化分布的南部边缘,年代也与之相合。

### 青池第二期遗存

青池遗址第二期遗存直接叠压在第一期遗存之上,文化面貌基本承袭第一期,但又有明显变异。农用工具中,第一期的铲、磨盘、磨棒等器类依然沿用,又出现了两种新型农具:一是石耜,平面近似鞋底,前端聚成尖锋,便于绑扎在木棍上使用,主要用于松土;另一种是石刀,长方形,一侧磨出弧刃,用于收割。捕猎工具中大量出现石网坠,形式多样,有的用球形石块中间磨出凹槽,有的用片状石块两侧打出缺口,以系绳索。还发现一件鸟形石雕工艺品,线条简单,趣味盎然。

陶器的陶系仍然以夹砂为主,颜色由红褐变成为灰褐,陶胎变薄,陶质坚硬。器表纹饰由连续横排的“之”字纹替代原先不规则网格纹和“三段式”布局,同时还出现一种由细密的“之”字纹带组成的卷云纹图案。筒形罐和钵仍是陶器群的主角,但有许多钵被加上了圈足,有的圈足做成高把,中段鼓起,下作喇叭口,类似高足杯。最具特征的是一种用于架高炊器的支脚,类似昂扬的蛇首,器身作筒状,下部有长方形镂空,这种器物开始时都是夹砂素面,制作粗糙,稍后变为粗泥质,饰弦纹、席形纹或羽状斜线纹,并有口、眼等的刻划,这似乎不是一般纹饰,应当兼具“艺术神器”的性质(图3)。

宝坻县牛道口村出土一批玉、石器,计玉玦6件,玉匕4件,石斧3件,石镞1件,石杖首1件,制作工艺皆十分精致,其中石斧造型具有青池二期文物的典型特征(图4)。这批玉、石器是打井时从地下3米多处取出的,可能出于墓葬。同样造型的玉玦和玉匕组合在辽宁省阜新市查海兴隆洼文化墓葬中出现过,属早期礼器。石斧用硅化白云岩制成,花纹斑驳,打磨精致,堪称艺术品,无明显使用痕迹,也应具有礼器性质。最重要的是一件石杖首,横截面椭圆形,握手处琢磨有两道类似剑

格的箍状凸起。石杖和石斧都曾是古代权力的象征,商代甲骨文中的“王”字即是手握一把斧子。象征权力的石器和象征财富的玉器一起出土,表明氏族首领聚敛财富的行为已经存在,凌驾于公社成员之上的贵族阶层开始萌生。

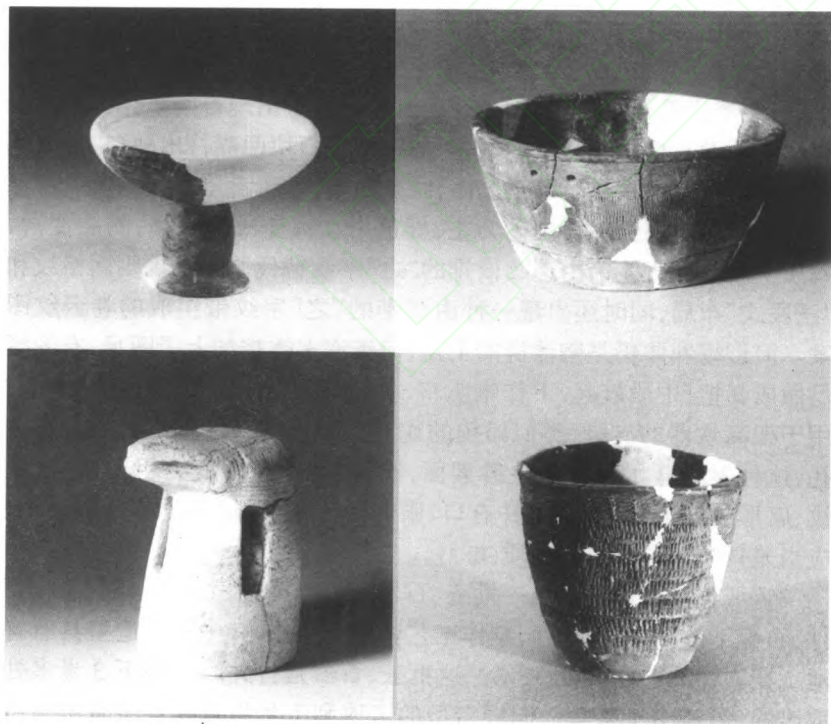


图3 青池遗址陶器

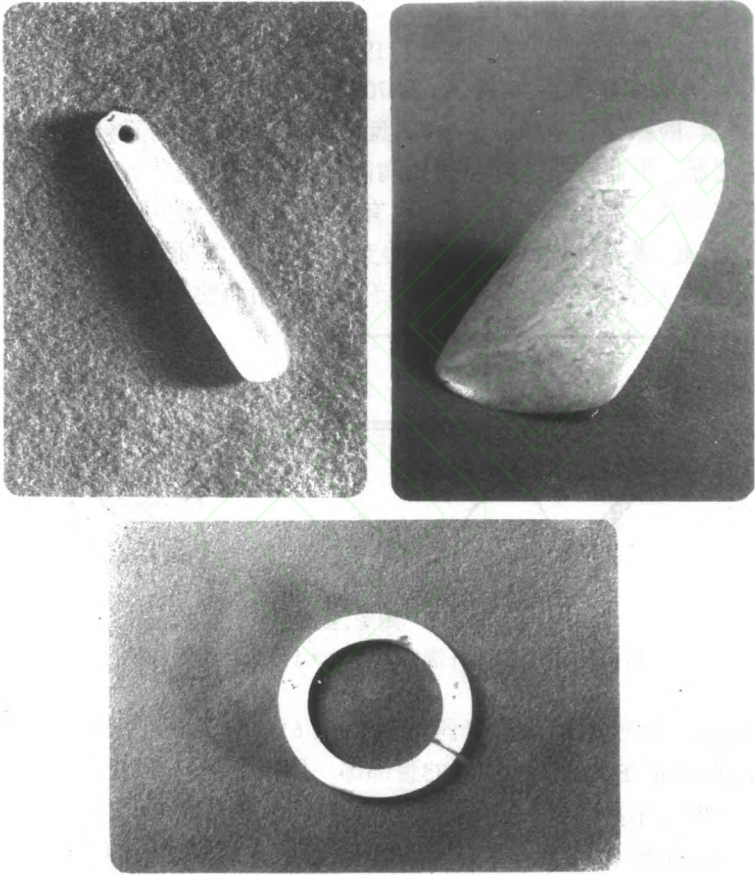


图4 牛道口出土玉石器

青池二期文化的基本特征与敖汉旗赵宝沟文化相似,只是夹云母屑大盆和支脚状器等在赵宝沟遗址不见,属地方文化因素。赵宝沟遗址<sup>14</sup>C测年为距今6220年±85年,高精度表校正为距今7150年~6420年,青池二期与此相当。

### 下埝头一期、二期遗存

下埝头遗址位于蓟县邦均镇,1988年~1992年发掘,出土可复原和大半复原的陶器近40件,石器70余件。石器也有斧、斨等生产工具,磨盘、磨棒等谷物加工工具,圆盘状砍砸器,以及少量燧石打制的镞和刮削器。陶器有夹砂陶和泥质陶两种,夹砂陶居多,手制,少数有慢轮修整痕迹。器表以素面为主,也有弦纹、压印纹和少量“之”字纹,器类有釜、瓮、罐等,以及一定数量的支脚(图5)。泥质陶有盆、壶、碗和“红顶钵”,后者是在叠置烧制时由于氧化作用而使器口下形成一圈造

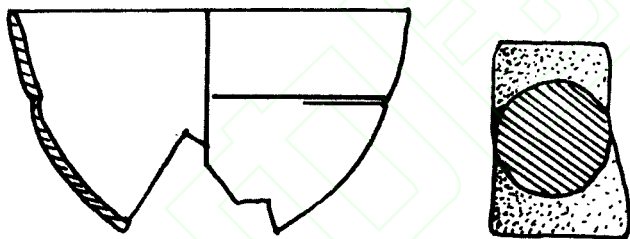


图5 陶釜、支脚

(蓟县下埝头,引自环渤海考古学术讨论会(天津)资料)

红带,颇具特色,有的在器口偶见彩绘(图6)。陶器中有一件造型别致的器物,即是在尖底瓶式陶器的腹部饰一周喙状突起,常见于河南安阳后岗一期文化及略早于它的磁山界段营类型、滕县北辛文化,年代在距今六七千年前,据考证是鼓的框架,鼓是古代礼乐仪礼中的主要乐器之一,它的出土又丰富了天津原始文明的内涵。

下埝头遗址发现天津地区最早的房址,共10座。以编号F3房址为例,半地穴式,平面近圆形,东西长6.2米,南北宽5米,穴壁残高0.15米~0.25米;分主室和门道两部分,向南开门,门道两侧、室壁周围及灶址附近共发现柱洞21个;室内中部偏东处有火灶,由灶面、火种坑、火道、烟道等构成。房址的发现明确表明,天津人已告别了穴居野处的岁月。

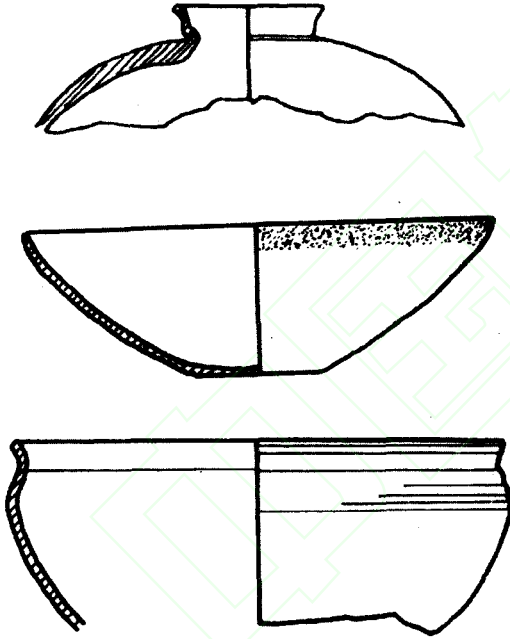


图6 具有后岗一期文化特征的陶器

(蓟县下垵头,引自环渤海考古学术讨论会(天津)资料)

这两处遗址的文化因素比较复杂,陶器中以釜和支脚为组合的炊器,属太行山东麓的北京镇江营—易县北福地文化系统;“红顶钵”和小口壶等器类,属稍后的后岗一期文化;而“之”字纹筒腹罐、尊形器等,又与燕(山)辽(河)地区的赵宝沟、红山文化接近,是属于不同系统的文化因素,这种情况是在两种文化相互交流和撞击中发生的。镇江营类型经<sup>14</sup>C测定,其年代为距今 8030 年 ± 80 年和 9070 年 ± 70 年,后岗遗址为距今 6135 年 ± 140 年,红山文化的下限更在距今 5000 年前,下垵头遗址原始文化遗存的年代跨度应在 3000 年以上。



### 围坊遗址一期文化

围坊遗址位于蓟县城东 2.5 公里,1977 年发掘。文化堆积共划分为五层,其中第 4 层、第 5 层属新石器时期遗存,围坊一期文化主要是指第五层。陶器基本上都是夹砂陶,颜色以红褐色为主,流行“之”字纹、指甲纹和锥刺纹,器类有罐、钵等。罐有敞口和直腹两种,敞口罐沿下饰指甲纹,器腹遍饰“之”字纹,有环耳。直腹罐实际上就是青池一期、二期的深腹罐,只是变得更加敞口,多素面,少数饰“之”字纹,常见在口沿下有一周堆纹。陶钵多敛口折肩,折肩处常见一道凹弦纹。石器有磨制石斧,以及用燧石打制的石镞和刮削器,石镞呈等腰三角形。和此相似的遗存还有青池三期和下垵头三期,也流行“红顶钵”,还流行刮条纹。这个器物群与辽西地区红山文化晚期特征相似,年代在距今 5000 年前。

### 张家园遗址第一类遗存

1987 年发掘蓟县张家园遗址时发现一种文化遗存,只有少量陶片,以泥质陶为主,另有一些夹云母屑陶,颜色有黄褐和灰褐两种,多素面,只有一片陶片在平行凹弦纹之间又填刻平行斜线纹。可辨器形有折腹盆、敛口钵、中口罐和筒形罐等。虽然出土遗物不多,却特征鲜明,与北京地区的雪山一期文化相似,和辽西地区被称作“后红山文化”的小河沿文化多有相通之处,年代在距今 4500 年前后。

### 具有龙山文化特征的遗存

到距今 4000 年前,天津地区和中原地区一样,也进入了考古学上的龙山期。已发现的龙山文化有两个类型。一类见于宝坻牛道口、蓟县围坊、弥勒院等遗址,石器中最突出的是用燧石打制的石镞,平面呈等腰三角形,底边内凹。陶器以泥质灰陶和泥质黑陶为主,夹砂陶次之,陶质坚硬,陶胎薄,少数薄胎陶壁厚仅 2 毫米,多轮制;器表多素面,部分饰绳纹、篮纹和方格纹,个别有镂孔,可辨器类有夹砂绳纹罐、泥质篮纹罐、瓮、杯、器盖等,另有扳耳、桥形耳等残片,与相邻的北京昌平雪