

（四）服务业升级存在体制障碍

随着中国工业化和城市化进程加速，居民消费结构也在不断升级，直接造成了服务业供给缺口不断扩大。按照可移动性划分，居民消费品大致包括“吃、穿、用”和“住、行、学”两类，前者可借助物流运输自由流动，而后者则必须依附于固定的地理空间。消费经济学经验表明，伴随居民收入不断增加，“吃、穿、用”支出占总消费支出比例不断下降，而“住、行、学”支出则不断上升。

从第一类消费品支出来看，1995年中国居民衣着消费支出占全部支出费用的11.74%，其后经历了整体下降但阶段性波动的过程，到2013年时这一比例下降到9.49%；而家庭设备用品及服务消费支出占比始终保持在5%—8%区间内波动，2013年这一比例为6.50%，与1995年基本持平（如图10所示）。从第二类消费品支出来看，尽管也有阶段性波动出现，但整体呈现出明显的增长态势。居住、医疗保健、交通通信和教育文化支出在1995年分别占全部支出的9.61%、3.15%、4.48%和8.94%，到了2013年，这一指标分别上升为12.08%、

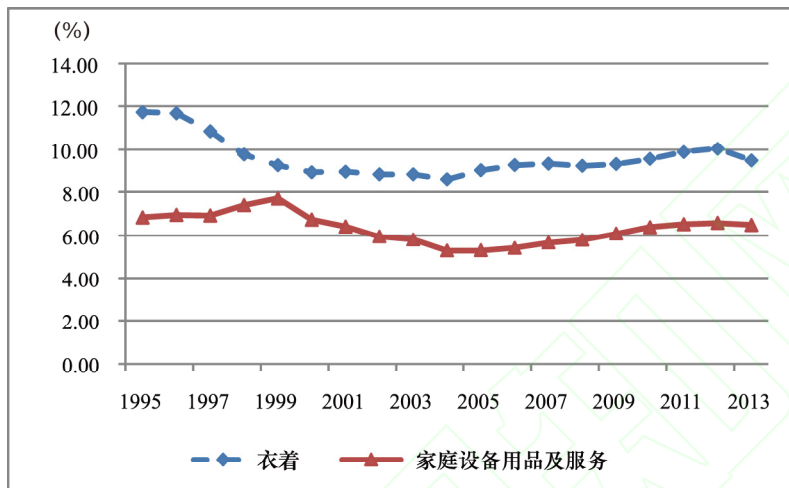


图10 “穿”和“用”占居民消费支出比例（1995—2013）

资料来源：Wind 数据库。

7.03%、14.33%和11.28%（如图11所示）。

如果说居民“穿、用”绝大多数产品直接来源于工业生产领域，那么“住、行、学”则更多地聚焦于服务业。从居民消费品供求关系来看，“穿、用”产品在2000年就开始进入买方市场，而“住、行、学”产品依然处在严重短缺的卖方市场。未来通过提供“住、行、学”产品供给促进我国居民消费需求的增长，将会为服务业发展创造巨大的市场空间。^①然而，消费结构的升级不可能一蹴而就，

^① 王国刚《关于城镇化发展中的几个理论问题》，《经济学动态》2014年第3期，第60—64页。

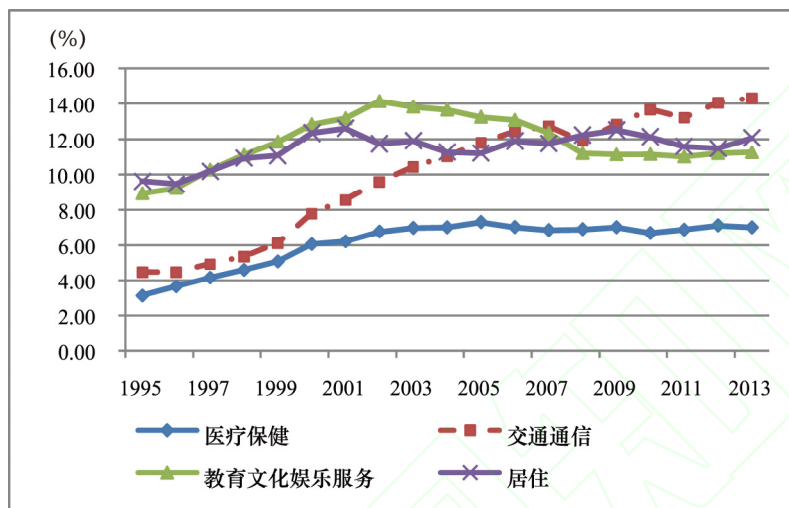


图 11 “住”、“行”和“学”占居民消费支出比例（1995—2013）

资料来源：Wind 数据库。

摆脱工业经济运行的惯性转入服务业轨道，还面临着产业定位、投融资制度等诸多障碍和阻力。

首先，需要重新厘清服务业的产业定位。在产业结构转型过程中，诸如教育、文化和医疗保健等领域将遇到思维观念的冲突。过去几十年的国内经济实践中，这些领域中大多数产品和服务作为公共产品提供，社会公众对此形成了强烈的路径依赖。未来如果仍将此完全定位为公共产品，就会抑制市场机制配置资源的空间，不仅优化产业结构难以实现，甚至短缺状况都可能无法缓解。事实上，教育、文化和医疗保健等，不论在供给层

面还是需求层面都应该是“广谱系”产品。以教育为例，九年义务教育属于公共产品，其目的是保障低收入家庭子女具有享受教育的平等机会；但大学本科教育、研究生教育、职业教育和成人继续教育等均存在可以借助市场机制改变目前严重供给短缺的空间。^①但是现有体制下，市场机制导向的产业竞争依然任重道远。

再者，投融资体制方面存在的障碍需要突破。消费结构升级是一项长期的系统工程，不仅涉及产品和服务的提供，还需要配套相关的基础设施。根据2013年底国家开发银行的一项估算，未来3年我国城镇化建设投资资金需求量将达25万亿元，平均每年投入约占每年全国固定资产投资额的20%。庞大的资金需求不能再简单依赖政府财政投入，而应该深化投融资体制改革，建立多渠道资金保障机制。但从目前实践来看，民间资本参与积极性不高、发挥作用有限，其主要原因在于：一是政府主导提供社会公共服务的倾向仍然强烈。当前缺乏对经营性或非经营性项目的明确区分标准，以往政府借由土地财政与融资平台相结合模式，包揽了大部分基础设施建设、公用事业建设

^① 王国刚《城镇化：中国经济发展方式转变的重心所在》，《经济研究》2010年第12期，第70—81页。

以及公共服务供给，这在很大程度上挤占了民间资本，在债务管理改革开启后，虽然出现了融资困难，但政府主导的格局并未改变。二是公共服务项目对社会资本缺乏吸引力。基础设施建设项目大多具有超前性和公益性，投资规模大、建设周期长、运营成本高、资金回收慢，难以满足民间资本的期望收益。三是过高的准入门槛增加了民间资本的参与难度。尽管调动民间资本积极性的政策密集出台，但民营企业在市场准入方面的现实障碍仍未消除。以2010年为例，国有资本占全部基础设施投资比例为86.4%，其中只有电力行业低于80%，而水利、航空、道路等领域仍超过90%，这意味着基础设施领域几乎是民间投资的禁区。四是过高的融资成本和税费负担，抑制了民间资本投资积极性。一方面，现有金融体系结构导致民营企业融资难，大多数中小微企业只能依赖民间借贷市场融资，从而推高融资成本。另一方面，高税费抑制了民营企业的盈利空间。在当前形势下，部分地方政府在经济增速下行时，为了保证财政增收过度收税，甚至乱收费、乱罚款等，恶化企业生存环境。^①

^① 辜胜阻、刘江日、曹誉波 《民间资本推进城镇化建设的问题与对策》，《当代财经》2014年第2期，第5—11页。