

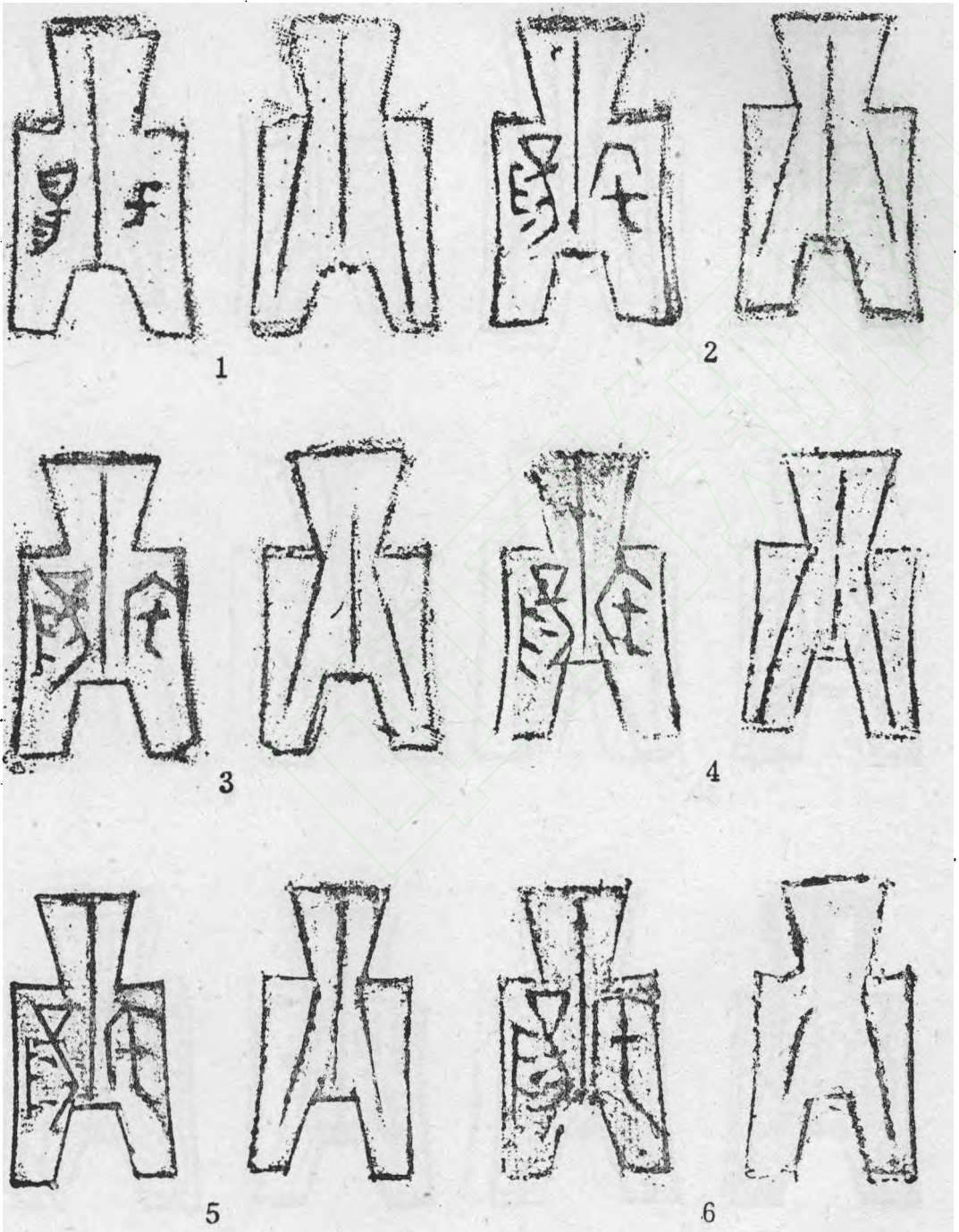
第四章 韩国布币

燕下都采集的韩国布币较少,共计 60 枚,多出自武阳台、高陌、郎井、西沈村等村,从形制来看仅有平首平肩方足布 1 种。其形制、纹饰特点与赵、魏两国平首平肩方足布相同。现依钱文的不同,将韩国布币介绍如下:

毛阳布 2 枚。面文“毛陽”,形体多变不定,无背文。一般肩宽 2.5—2.6、足宽 2.7—2.8、通长 4.3—4.5 厘米,重 5.2 克。毛阳,即宅阳,“毛”为“宅”字的省体,古地名,在今河南省荥阳县东南。标本 66LJ:0764—7,面文“毛陽”。肩宽 2.6、足宽 2.75、通长 4.5 厘米。重 5.2 克(图二二二,1)。

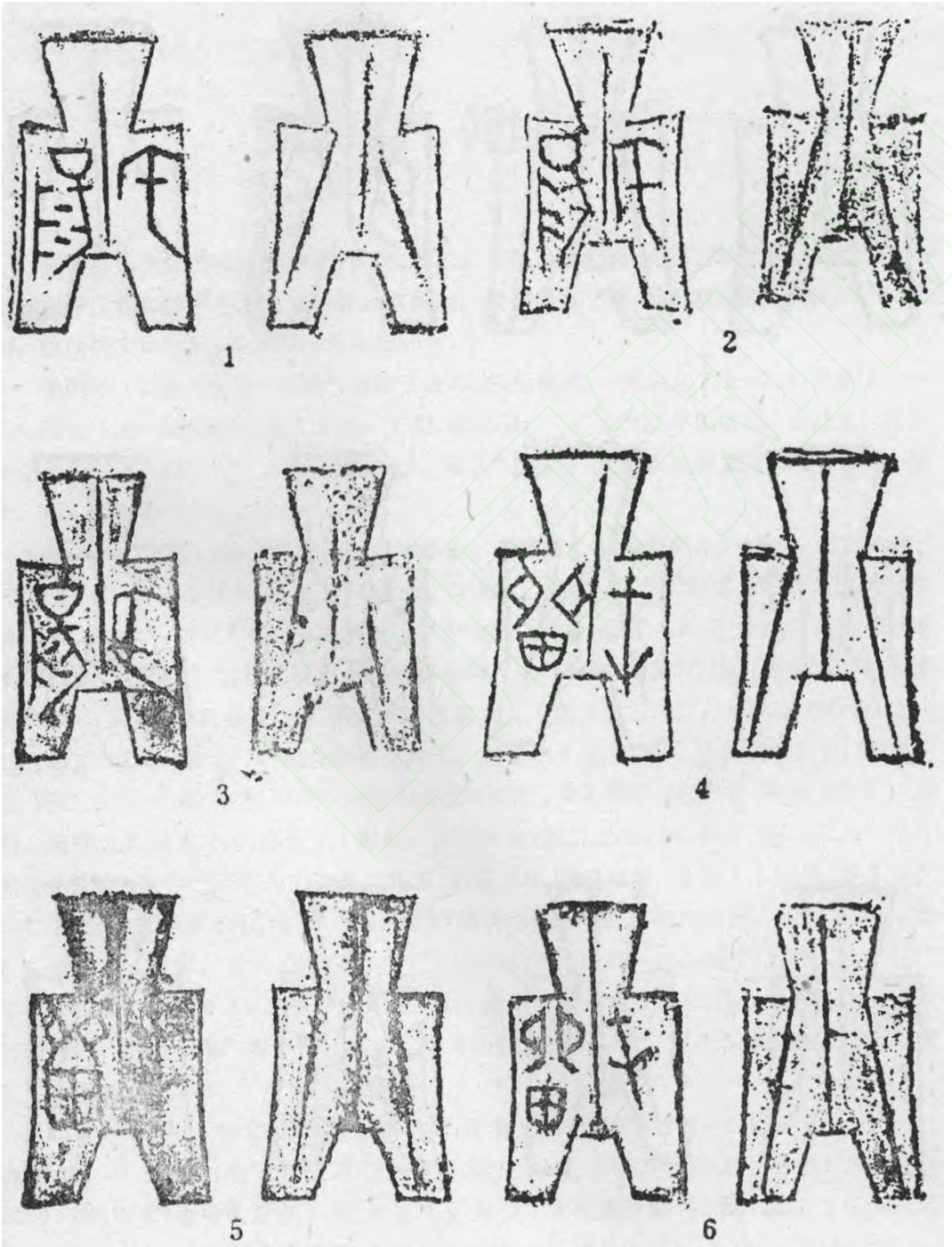
宅阳布 31 枚。面文“宅陽”,形体多变,无背文。一般肩宽 2.2—2.4,足宽 2.4—2.7、通长 4.3—4.5 厘米,重 4.7—6.1 克。宅阳,古地名,在今河南省荥阳县东南。标本 66LJ:0764—76,面文“宅陽”,陽字“日”字头作倒三角形。肩宽 2.6、足宽 2.6、通长 4.4 厘米。重 5.9 克(图二二二,2;图版一五,1)。标本 78W:0150—3,面文“宅陽”,陽字“日”字头作倒三角形。肩宽 2.45、足宽 2.7、通长 4.4 厘米重 5.4 克。(图二二二,3)。标本 73G:0143—252,面文“宅陽”,陽字“日”字头作倒三角形。肩宽 2.4、足宽 2.7、通长 4.5 厘米。重 5.6 克(图二二二,4)。标本 66LJ:0764—379,面文“宅陽”,字体稍大,陽字“日”字头亦作倒三角形。肩宽 2.2、足宽 2.5、通长 4.4 厘米。重 5.5 克(图二二二,5)。标本 73G:0143—234,面文“宅陽”,陽字“日”字头亦作倒三角形。肩宽 2.3、足宽 2.5、通长 4.3 厘米。重 5.4 克(图二二二,6)。标本 66LJ:0764—79,面文“宅陽”,陽字“日”字头作口形。肩宽 2.4、足宽 2.6、通长 4.4 厘米。重 6.1 克(图二二三,1)。标本 73G:0143—235,面文“宅陽”,陽字“日”字头作口形。肩宽 2.4、足宽 2.5、通长 4.4 厘米。重 6 克(图二二三,2)。标本 66LJ:0764—84,面文“宅陽”,陽字“日”字头作扁日字形。肩宽 2.3、足宽 2.5、通长 4.3 厘米。重 4.7 克(图二二三,3)。

屯留布 7 枚。面文“屯留”,形体稍异,无背文。一般肩宽 2.5—2.6、足宽 2.7—2.8、通长 4.4—4.6 厘米,重 4.7—7.3 克。屯留,古地名,在今山西省屯留县东南。标本 78W:0150—39,面文“屯留”。肩宽 2.55、足宽 2.9、通长 4.6 厘米。重 7.3 克(图二二三,4)。标本 66LJ:0764—376,面文“屯留”。肩宽 2.5、足宽 2.7、通长 4.6 厘米。重 6 克(图二二三,5;图版一五,2)。标本 66LJ:0764—52,面文“屯留”。肩宽 2.5、足宽 2.7、通长 4.4 厘米。重 5.3 克(图二二三,6)。标本 66LJ:0764—375,面文“屯留”。肩宽 2.6、足宽 2.8、通长 4.7 厘



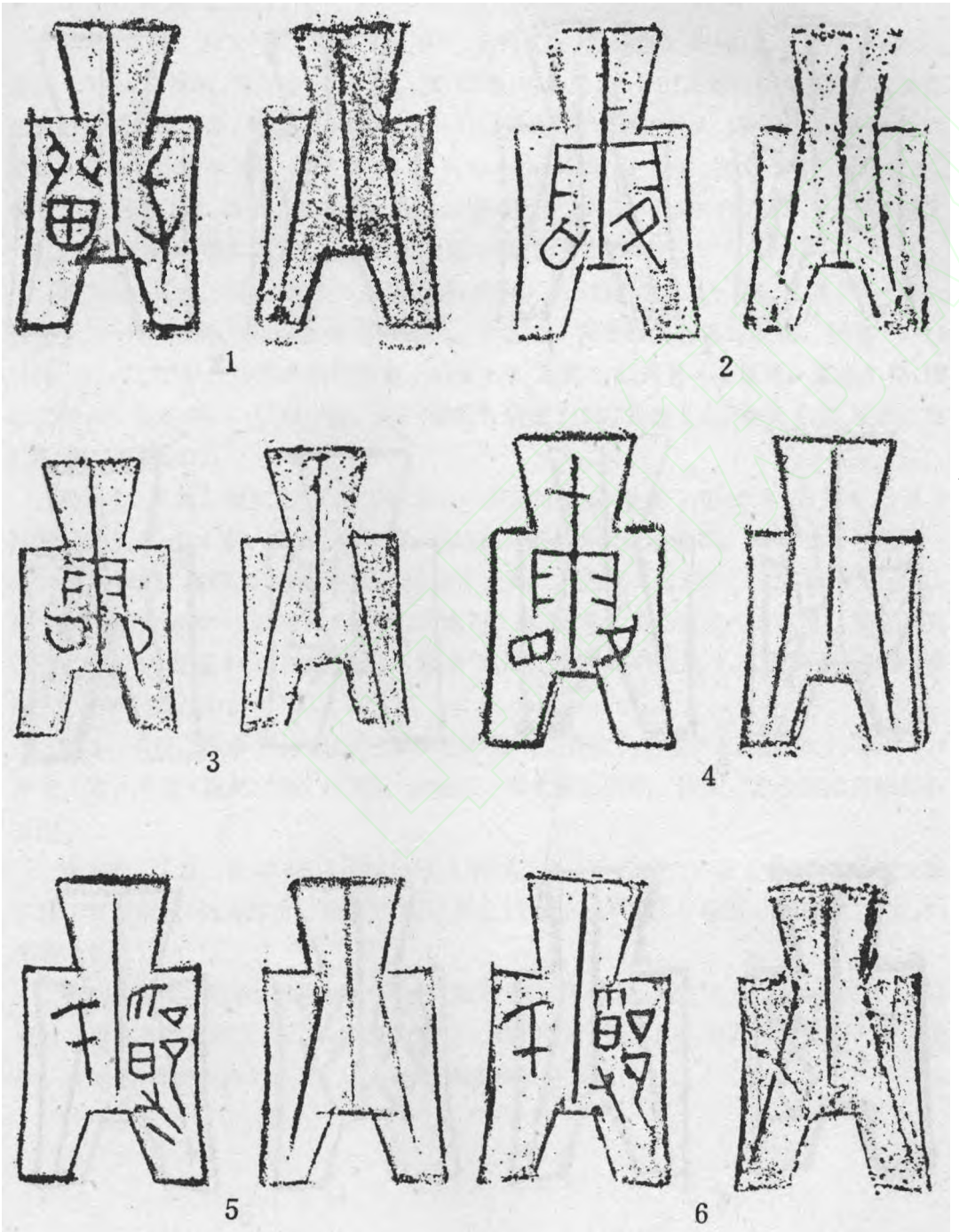
图二二二 燕下都采集战国韩国平首平肩方足布拓本

1. 毛阳布 66LJ:0764-7 2. 宅阳布 66LJ:0764-76 3. 宅阳布 78W:0150-3 4. 宅阳布 73G:0143-252
5. 宅阳布 66LJ:0764-379 6. 宅阳布 73G:0143-234.



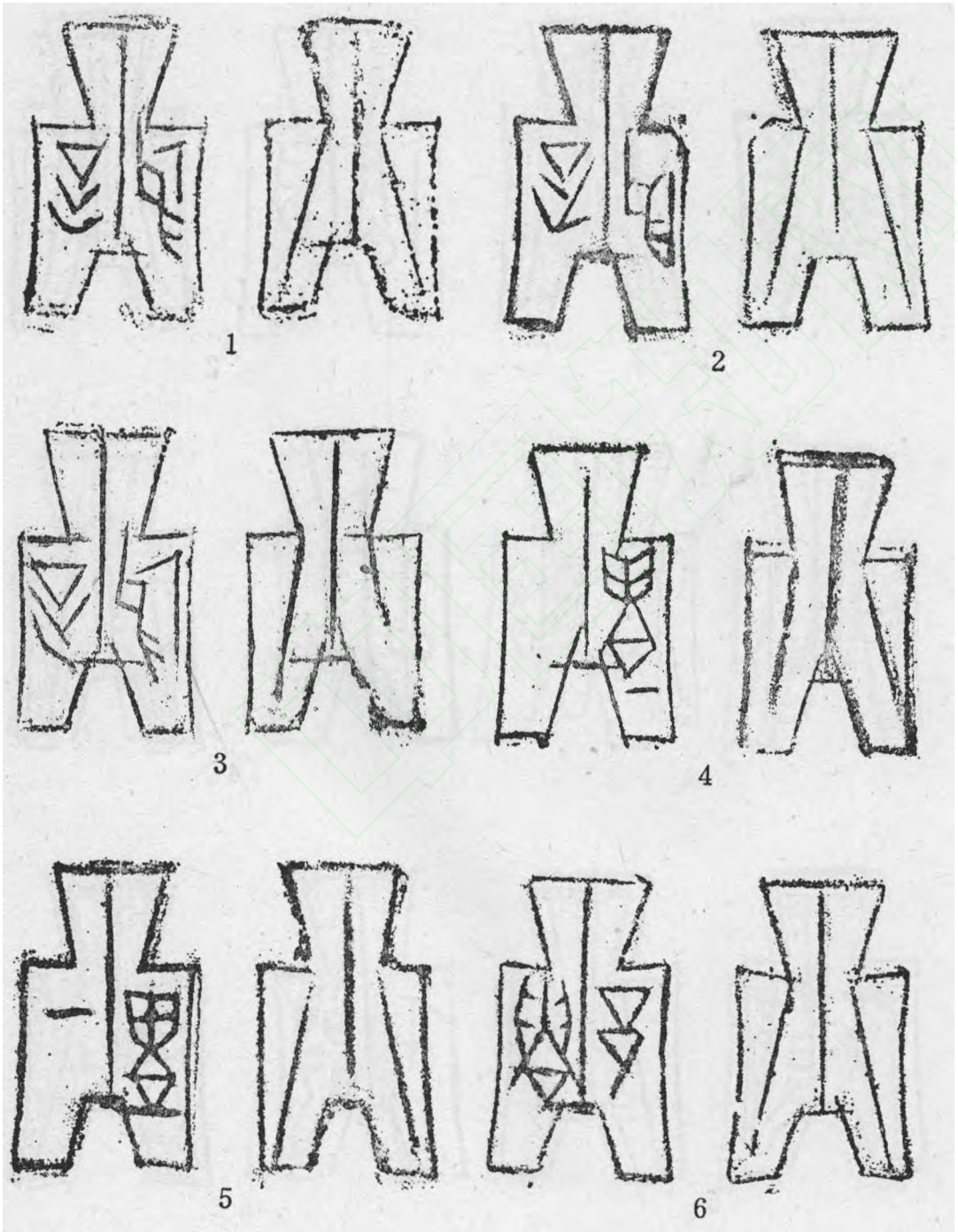
图二二三 燕下都采集战国韩国平首平肩方足布拓本

- 1. 宅阳 66LJ:0764-79
- 2. 宅阳 73G:0143-235
- 3. 宅阳 66LJ:0764-84
- 4. 屯留布 78W:0150-39
- 5. 屯留布 66LJ:0764-376
- 6. 屯留布 66LJ:0762-52



图二二四 燕下都采集战国韩国平首平肩方足布拓本

1. 屯留布 66LJ:0764-375 2. 零布 66LJ:0764-413 3. 零布 66LJ:0764-46 4. 零布 78W:0150-22
 5. 鄂氏布 78W:0150-73 6. 鄂 66LJ:0764-50



图二二五 燕下都采集战国韩国平首平肩方足布拓本

1. 乌正布 66LJ:0764-421 2. 乌正布 78W:0150-24 3. 乌正布 66LJ:0764-407 4. 铸币 78W:0150-23
 5. 铸一布 66LJ:0764-412 6. 铸布 66LJ:0764-102

米。重 5.4 克(图二二四,1)。

零布 6 枚。面文“零”,形体多变不一,无背文。一般肩宽 2.2—2.5、足宽 2.4—2.7、通长 4.1—4.6 厘米,重 3.5—5.5 克。零,即潞,古地名,在今山西省潞城县东北,或说在今山西省长治市东北。标本 66LJ:0764—413,面文“零”,形体较大。肩宽 2.6、足宽 2.8、通长 4.6 厘米。重 5.2 克(图二二四,2)。标本 66LJ:0764—46,面文“零”,形体较小。肩宽 2.2、足宽 2.4、通长 4.1 厘米。重 3.5 克(图二二四,3)。标本 78W:0150—22,面文“零”。肩宽 2.6、足宽 2.9、通长 4.6 厘米。重 5 克(图二二四,4)。

鄂氏布 6 枚。面文“鄂氏”,形体稍异,无背文。一般肩宽 2.4—2.6、足宽 2.7—2.9、通长 4.3—4.7 厘米,重 5.7—6 克。鄂氏,古地名,在今河南省巩县西南。标本 78W:0150—73,面文“鄂氏”,鄂字结构松散。肩宽 2.6、足宽 2.8、通长 4.5 厘米。重 5.7 克(图二二四,5)。标本 66LJ:0764—50,面文“鄂氏”。肩宽 2.65、足宽 2.9、通长 4.65 厘米。重 6 克(图二二四,6)。

乌疋布 5 枚。面文“烏疋”,无背文。一般肩宽 2.6、足宽 2.6—2.7、通长 4.4—4.5 厘米,重 5.1—7.4 克。乌疋,即於疋,古地名,在今山西省沁县西。标本 66LJ:0764—421,面文“烏疋”。肩宽 2.6、足宽 2.7、通长 4.4 厘米。重 5.1 克(图二二五,1;图版一五,3)。标本 78W:0150—24,面文“烏疋”。肩宽约 2.6、足宽 2.75、通长 4.5 厘米。重 5.1 克(图二二五,2)。标本 66LJ:0764—407,面文“烏疋”。肩宽 2.6、足宽 2.6、通长 4.5 厘米。重 7.4 克(图二二五,3)。

铸布 1 枚。标本 78W:0150—23,面文“鑄”,无背文。肩宽 2.5、足宽 2.7、通长 4.4 厘米。重 4.5 克(图二二五,4)。铸,古地名,即文献中的注、注人,在今河南省临汝县东南。

铸一布 1 枚。标本 66LJ:0764—412,面文“鑄一”,无背文。面文“一”当系背文数字移于钱面所致,仍为铸布。肩宽 2.5、足宽 2.6、通长 4.6 厘米。重 6.3 克(图二二五,5;图版一五,4)。

镞布 1 枚。标本 66LJ:0764—102,面文“鑄”,无背文。肩宽 2.5、足宽 2.7、通长 4.4 厘米。重 5.6 克(图二二五,6;图版一五,5)。镞,即铸,铸字加邑旁乃战国时期古文字通例。古地名,即文献中的注、注人,在今河南省临汝县东南。